



LES PETITS DÉBROUILLARDS

BOURGOGNE-FRANCHE-COMTÉ



#2016

RAPPORT D'ACTIVITÉ

EDITO



**ENTRETIEN
AVEC AURÉLIEN RUBIO**
p.2-3



AXES DE DÉVELOPPEMENT

p.6-13



**LA VIE
DU RÉSEAU
& SES ACTEURS**

**30 ANS
DE VIE ASSOCIATIVE !**
p.4-5



ZOOM SUR LA RÉGION

**ZOOM
SUR LA RÉGION
BOURGOGNE-
FRANCHE-COMTÉ**

p.20-23

RAPPORT FINANCIER



**DÉCODER LES CHIFFRES
DE L'ASSOCIATION**

p.14-20



**Les Petits Débrouillards
Région Bourgogne-Franche-Comté**
1, rue de Champagne, 25000 Besançon
03 81 51 74 88
<https://www.lespetitsdebrouillardsbourgognefranche-comte.org>

Conception graphique
Pauline FERRAND
graphiste volontaire APDGE
Caroline PUTON
Vacataire APDGE

N° Siret
49239980300039

N° Préfecture
W251003237



**AUX SCIENCES
CITOYENS!**



+ ENTRETIEN AVEC AURÉLIEN RUBIO

L'année qui vient de s'écouler a été rythmée par un processus de réforme visant à revitaliser notre réseau.

En cours de finalisation, cette démarche, dont les nouveaux statuts issus de l'Assemblée Générale Extraordinaire nationale de décembre dernier sont la pierre angulaire, a pour objet de répondre à plusieurs objectifs.

Faire unité, par une clarification de notre objet social, de ce qui fait nous rassembler, et ce, quelque soit la forme de notre investissement ou de notre statut au sein ou en dehors de l'association.

Cette unité se matérialise également par le choix d'une

adhésion unique et centralisée aux petits débrouillards sans pour autant gommer les particularités locales. Enfin, elle devrait se fortifier par la créations de solidarités internes, d'une plus grande capitalisation du travail de chacun et la menée plus participative de chantiers communs.

Remettre le local et la vie associative au centre de notre développement.

Si nous avons fait le choix d'adapter nos structures à l'échelle des nouvelles régions, cette adaptation devra

s'accompagner de l'amplification de l'action locale et de la vie associative, notamment par l'incitation à la création de comités locaux. Nous avons ainsi fait le choix d'un double mouvement, celui du renforcement des liens et des actions

au niveau national, d'une prise en compte des nouvelles échelles régionales dans nos relations avec nos

partenaires et dans la menée de nos actions ; et celui du renforcement du travail et de la vie bénévole au niveau des quartiers, des villes, des territoires ruraux.

Un réseau, c'est global en chaque point et local dans l'ensemble...

Jacques Weber



Harmoniser et améliorer notre structuration administrative et financière par la création d'un groupement d'intérêt économique réunissant l'ensemble des structures de notre réseau et d'une mutuelle.

La mise en commun de nos moyens financiers et humains devrait nous permettre d'harmoniser nos pratiques administratives, ainsi que d'améliorer leur rigueur et leur qualité. Ces structures nous permettront à moyen terme de mettre en place de véritables mécanismes de solidarité financière ainsi que des outils d'alertes adaptés à nos pratiques.

Remettre l'éducation et la pédagogie au centre de nos actions par la création d'instances politiques et de fonctionnement adaptés. Le Conseil d'Administration national sera ainsi constitué de deux collèges distincts, l'un axé sur les questions administratives et financières et l'autre sur l'éducation et la pédagogie. Cette évolution sera renforcée par la structura-

tion progressive de «l'École des petits débrouillards», en charge des fonctions réseaux concernant la formation interne et externe, la création d'outils pédagogiques, la capitalisation, etc.



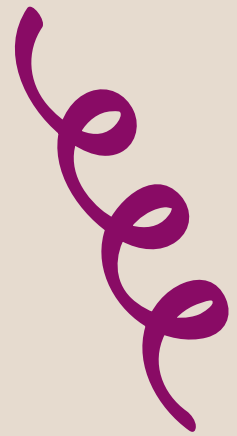
Si cette réforme prend encore quelques temps pour se mettre en place, elle va dans le sens des orientations prises par notre association depuis déjà quelques années, notamment quant à la valorisation de l'échelle locale et la recherche de stimulation d'une vie associative forte.

Il s'agira donc de maintenir ce cap et d'accroître nos actions allant dans ce sens tout en renforçant notre appréhension des enjeux de la nouvelle région.

Croyant profondément en notre action et en l'avenir de notre réseau, je remercie chacun d'entre vous pour l'ensemble de votre implication, pour l'année passée et celle à venir.

Amitiés,

*Aurélien RUBIO,
Président de l'Association
des Petits Débrouillards
Bourgogne-Franche-Comté*





+ TRENTE ANS DE MOUVEMENT !

EN 2016 UNE NOUVELLE CHARTE, DE NOUVEAUX STATUTS ET UNE NOUVELLE AMBITION ASSOCIATIVE



C'est en 1986 que les premières animations Petits Débrouillards sont arrivées en France, ramenées du Québec par quelques animateurs jeunesse passionnés de science. Aujourd'hui, le réseau compte en France des milliers de membres et est devenu le plus grand réseau national de culture scientifique. Afin d'entamer les 30 Prochaines années nous avons changé nos Statuts, notre Charte, et déclamé haut et fort nos nouvelles ambitions...

+ ET LE RÉSEAU DEVINT MOUVEMENT

« Le mouvement des Petits Débrouillards est un réseau associatif d'éducation populaire qui agit en dehors ou en complément des systèmes éducatifs institutionnels. Visant l'émancipation des individus et des communautés humaines et aspirant à l'amélioration du système social et au développement des solidarités, « Les Petits Débrouillards » contribuent à former des citoyens actifs, capables d'opinions réfléchies et critiques, acteurs de la construction du monde d'aujourd'hui et de demain. Fondé en 1986, le mouvement des Petits Débrouillards cible tous les publics et plus particulièrement les jeunes, en développant la prise de conscience du caractère complexe des relations entre sciences et sociétés. Il le fait autour d'activités et d'expériences scientifiques et techniques.

Dans leur action, les Petits Débrouillards sont guidés par des convictions et des valeurs éducatives partagées :

- Aider à la découverte de toutes les sciences et technologies, à partir de l'expérimentation ludique et concrète, qui permet de rendre visibles des concepts ou des notions parfois abstraits

- Donner le goût de la démarche scientifique faite de curiosité, de recherche de vérité, de liberté d'initiative. Cette démarche expérimentale se réfère au quotidien et invite à prendre conscience de la portée et des limites de ses propres affirmations. En favorisant l'implication active dans la vie de la société, développer le sens du partage, de la solidarité et du respect de l'autre dans un esprit d'ouverture au monde
- Entretenir et cultiver la pratique et le plaisir de la connaissance, de l'échange, de la prise de parole et du débat
- Développer l'esprit critique des citoyens et citoyennes en questionnant les sciences et les technologies ainsi que leur rôle dans l'évolution de nos sociétés. Le mouvement des Petits Débrouillards est sensible aux initiatives qui permettent de rendre plus efficaces les actions citoyennes, renforçant une démarche participative et solidaire aux niveaux national, européen et international.»

Charte des Petits Débrouillards, adoptée à Vannes, le 18 juin 2016



+ LES AGRÉMENTS

- + «ORGANISME D'INTÉRÊT GÉNÉRAL À CARACTÈRE ÉDUCATIF ET CULTUREL»
- + «ENTREPRISE SOLIDAIRE»
- + «ASSOCIATION NATIONALE DE JEUNESSE ET D'ÉDUCATION POPULAIRE»
- + «ASSOCIATION ÉDUCATIVE COMPLÉMENTAIRE DE L'ENSEIGNEMENT PUBLIC»



+ LE CONSEIL ADMINISTRATION

Le Conseil d'Administration de l'Association les Petits Débrouillards de Bourgogne-Franche-Comté a pour mission de veiller à la bonne marche générale de l'association.

PRÉSIDENT : Aurélien RUBIO, *Ingénieur de Recherche en Droit et Criminalistique et Archéologie.*

TRÉSORIER : Claude MILLIER, *Retraité du Corps des Directeurs de Recherches de l'INRA, Président et représentant Les Petits Débrouillards du Grand Est*

SECRÉTAIRE : Ghislaine HIERSO, *Présidente de l'Association Française Les Petits Débrouillards*

MEMBRES DE DROIT :

- Association Française des Petits Débrouillards représentée par Eli FARROULT - Administrateur de l'Association Française des Petits Débrouillards - Scientific Officer Commission Européenne

Fruit du travail engagé il y a trois ans par les membres du groupe national « En Route », la nouvelle architecture du réseau – désormais appelé « mouvement des petits débrouillards » – doit permettre à chaque personne, qu'il/elle soit élu-e, salarié-e ou bénévole, ou structure adhérente, de s'engager dans des champs qui lui correspondent pour contribuer à la mise en œuvre du projet associatif. Ces nouveaux statuts visent plusieurs objectifs : renforcer le projet éducatif des petits débrouillards, développer la vie associative locale, coordonner les différentes composantes du mouvement, créer de nouvelles instances politiques, éducatives et administratives.

EN BREF...

Le projet associatif du mouvement français des Petits Débrouillards vise à mettre les savoirs et savoir-faire scientifiques et techniques au service de savoir-être individuels et collectifs favorisant une société harmonieuse, respectueuse de ses membres et de son environnement naturel, économique, social et culturel. Par une éducation aux démarches scientifiques, expérimentales et raisonnées, le réseau des Petits Débrouillards contribue depuis sa création à développer l'esprit critique et à augmenter les capacités d'initiatives de chacun(e).

Sa devise : faire pour comprendre, comprendre pour agir !

+ «ORGANISATION EUROPÉENNE NON GOUVERNEMENTALE DE JEUNESSE»

ASSOCIATION AGRÉÉE :

+ «SERVICE CIVIQUE»

+ «FORMATION PROFESSIONNELLE»

+ «VOLONTARIAT EUROPÉEN»

AXES DE DÉVELOPPEMENT



+ APRÈS LA CAMPAGNE , BATTONS LA CAMPAGNE !

TRANSITIONS ÉCOLOGIQUES ET SOCIALES

La COP 21 a encore une fois montré l'urgence d'agir pour le climat mais il ne suffit pas de savoir que les changements climatiques existent pour passer à l'action. Ce n'est qu'en travaillant sur l'appropriation réelle des enjeux liés au climat et aux transitions, en partant des réalités concrètes des personnes, que nous pourrons susciter l'engagement de l'ensemble de la société. Ancrer la lutte contre les changements climatiques sur nos territoires, s'appuyer sur les dynamiques et initiatives locales existantes, encourager les démarches participatives et collaboratives où se croisent savoirs académiques et savoirs profanes, sont des éléments clés pour redécouvrir notre pouvoir d'agir.

La notion de transitions écologiques et sociales ajoute au concept de développement durable l'idée d'une dynamique, d'un passage entre un point de départ et un objectif à l'arrivée. Elle intègre une remise en question de nos modèles de société actuels et met en avant d'autres alternatives, elle préconise des rapports respectueux entre humains et une interaction durable

entre humain et nature. La campagne « Éducation aux transitions » aborde toute la complexité de nos rapports à l'environnement, et se décline en six entrées principales : **LES CHANGEMENTS CLIMATIQUES**, leur lien avec les activités humaines et leurs impacts sur la vie, sur la planète... ; **LA BIODIVERSITÉ**, ses rapports à l'agriculture et à l'alimentation humaine et animale et l'impact des changements climatiques sur sa richesse... ; **L'EAU**, sa répartition inégale sur la planète, sa pollution et la gestion inéquitable de cette ressource vitale... ; **L'ÉNERGIE**, les différents modes d'énergie, stockage, distribution, consommation, tarissement des ressources, gestion sobre et efficace... ; **LES RESSOURCES NATURELLES**, leur répartition, notre surconsommation, leur utilisation tout au long de la vie... ; **LA SANTÉ EN LIEN AVEC NOTRE ENVIRONNEMENT QUOTIDIEN**, de nombreuses activités humaines dégagent dans l'air, l'eau et les sols des substances, particules ou gaz polluants et qui peuvent être dangereuses pour notre santé... Ces thématiques peuvent être abordées de façon transverse pour traiter une problématique spécifique : habitat et villes, transports et mobilité, alimentation et agriculture, métiers et formation.

+ L'ÉDUCATION AU NUMÉRIQUE



LITTÉRATIE ? J'AI ENTENDU LITTÉRATIE !

Intergénérationnel & transversal, l'outil numérique fait partie de nos vies...inclusif par nature, il est pourtant exclu au quotidien. Acteur de la médiation numérique, nous travaillons sur l'évolution des enjeux éducatifs, la transformation du rapport au savoir & l'évolution de l'emploi.

À l'instar de notre travail avec la Culture Scientifique et Technique, nous faisons le choix d'utiliser le numérique comme un outil et non pas comme une fin en soi : si dérouler des câbles et faire des lignes de code devant un écran semblent être un passage obligé pour atteindre un imaginaire collectif de la Culture du Numérique, nous devons constater que la question de la Société Numérique n'est pas, pour l'instant, la première préoccupation collective... Le champ des possibles

ouvert par des terminaux aujourd'hui accessibles et performants ne préjuge pas des usages qui en seront faits : il les facilite tout au mieux. L'éducation au numérique n'a d'intérêt que s'il est traité comme un tout, et qu'il dépasse une lecture alarmiste nécessaire mais pas suffisante...il est essentiel de connaître les règles du jeu et les cartes que nous avons en main afin de (re)devenir les citoyens actifs que nous voulons être au moyen de pratiques et d'expérimentations ludiques, d'échanges & de débats.

PARTENAIRES



S'INSCRIRE | SE CONNECTER Accueil Actualités Documentation Modules Rencontres Contact

<Class'Code>

Se former pour initier les jeunes à la pensée informatique

Accueil

PARTICIPEZ ! Les modules Les rencontres Les ressources Le bureau d'accueil Qui sommes nous ?



BIENVENU(E)S

Class'Code propose un programme de formation gratuit à destination de toutes personnes désireuses d'initier les jeunes de 8 à 14 ans à la pensée informatique. Le programme comprend de 1 à 5 modules de formation en

+ TOUS SUR CLASSCODE.FR

Les cours en ligne constituent parfois une première marche vers l'émancipation à laquelle conduit l'acte d'apprendre. Libres et gratuites, les formations, en ligne et en présentiel, font l'objet d'une attestation : elles permettent à chacun des participants, qu'il soit animateur, éducateur, chercheur, professionnel du numérique, enseignant, débutant ou confirmé,

de rencontrer, de se former, d'établir un premier réseau de passionnés et de professionnels, en vue de contribuer, chacun à sa façon, à initier des jeunes à la pensée informatique.

Ce Programme d'Investissement d'Avenir, est d'abord et avant tout collaboratif : porté par l'INRIA, dirigé pédagogiquement par Magic Makers, produit par

OpenClassrooms, et déployé par les Petits Débrouillards, il a pour but de faire perdurer les dynamiques engendrées par ces rencontres par inertie sur les Territoires.

<https://pixees.fr/classcode>



+ LA TRANSITION SOCIALE

SE CONNAÎTRE SOI-MÊME PERMET DE MIEUX COMPRENDRE CE QUI NOUS UNIT.

« Je voudrais que nous prenions conscience que nous sommes devenus ce que nous sommes par conditionnements successifs : linguistiques, familiaux, religieux, historiques ; que chaque individu est le résultat à la fois du passé, du présent et d'un environnement qui le conditionne à tout instant. Je voudrais que chacun questionne ses propres conditionnements, ce qui lui permettra d'affronter ses complexités sans cesse croissantes ; et qu'il comprenne que ce n'est que dans la liberté de pensée que l'on pourra intégrer une éducation humaniste et non pas en se laissant piéger, en se positionnant comme Français, Allemand, catholique, musulman, juif, protestant, bouddhiste, noir, blanc, marron.... mais avant tout comme un Être humain. » Lilian Thuram



EN MAL D'ÊTRE HUMAIN

La malle thématique «Être humain/Vivre ensemble» est adaptée à la mise en place d'actions dans différents cadres, pour différents publics et constitue un atout pour des actions itinérantes.

Deux parcours pédagogiques ont vu le jour en 2016 : «Femme / Homme : Quel genre ?» et «La fabrique des stéréotypes. Ils proposent des activités ludiques qui permettent de faire émerger : représentations, questionnements et préoccupations du public par rapport au thème «Être humain/Vivre ensemble» ; des méthodes pour illustrer les principes, concepts et approches méthodologiques indispensables à l'appropriation par le public de la thématique et des enjeux qui y sont liés. D'autres parcours verront le jour en 2017 : affaire à suivre !

+ MISSIONS ACCEPTÉES !

Après son inauguration à Besançon en mars, l'exposition Mission H a débuté son périple sur le nord-est de la France. 49 jours d'animation de l'exposition ont été programmés à Calais, Nancy, Sainte Ménéhould, Mulhouse, Charleville-Mézières, Strasbourg et Schiltigheim. Le Science Tour s'est aussi emparé de la thématique avec 8 circulations réalisées à Ligny-en-Barrois, Verdun, Épinal, Gérardmer, Lunéville, Creutzwald, Golbey et Saint-Avold.

Au total, 3414 personnes accueillies par des médiateurs formés à la thématique et à l'animation des outils. 30 personnes ont suivi 2 jours de formation dont 21 médiateurs Petits Débrouillards et 9 médiatrices de la Scène Nationale Le Chanel de Calais. Ces actions ont permis à nos équipes locales de s'approprier les outils et enjeux pour mettre en œuvre bon nombre d'interventions sur ce thème.

PARTENAIRES



Fondation
Lilian
Thuram
Éducation
contre
le racisme
www.thuram.org



ILY A UNE
MURRIÈRE ALLÉ
À LA LUTTE CONTRE
LE RACISME ET L'ANTISÉMITISME



Commissariat
général
à l'égalité
des territoires



+ LA FABRIQUE DÉBROUILLARDE

FAIRE POUR COMPRENDRE, COMPRENDRE POUR AGIR

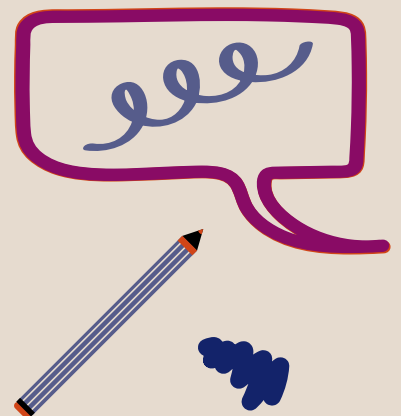
Notre structure apprenante éducative de jeunesse a encore cette année accompagné, formé, accompagné avec des milliers de jeunes adultes sur le territoire. Nos nouveaux statuts traduisent notre volonté de voir des dizaines de comités locaux émerger et s'autonomiser, nous croyons en l'engagement collectif et nous souhaitons libérer les initiatives ultra-locales.

+ L'ENGAGEMENT À 100%

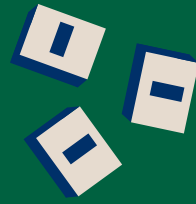


Dans ces temps où la peur et la défiance rongent et divisent notre société il est important qu'un mouvement comme le nôtre puisse réaffirmer son attachement aux valeurs qui le fondent : le progrès, l'humanisme, l'intérêt général, la solidarité, l'égalité et l'intelligence. Nous sommes une association reconnue d'utilité sociale, nos modes de fonctionnement coopératif et de réseau sont basés sur le fait que la parole de chacun a une importance.

Nous croyons en l'intelligence et en la capacité d'agir des enfants, des jeunes, de tous. Nos pédagogies inspirées de l'éducation nouvelle en sont le fruit, la démarche expérimentale sert de point support à la mise en débat, à l'éveil de l'esprit critique... À la citoyenneté. Cette année 19 jeunes âgés de 17 à 25 ans se sont engagés à nos côtés sur la région pour faire débattre, faire expérimenter, faire se rencontrer la société et les sciences...



+ RÉGION BOURGOGNE FRANCHE COMTÉ



LAURÉAT « PROFESSEUR DÉBROUILLE »

Le Fonds MAIF pour l'Éducation propose chaque année un appel à projets dont l'objectif est d'encourager et de faire émerger des initiatives répondant à la priorité sociétale : l'accès à l'éducation pour tous. À travers cet appel à projets, le Fonds MAIF pour l'Éducation souhaite récompenser des actions innovantes et originales favorisant le partage de la connaissance. Ces actions, d'intérêt général à vocation éducative, concernent prioritairement un public défavorisé du fait, par exemple, d'un handicap ou d'une situation sociale difficile.



DES BOULONS À L'OBC

L'Atelier des Beaux Boulons, en partenariat avec la Ville D'Auxerre, Le SDCYCAA, le Silex et Les Petits Débrouillards Grand Est, ont organisé le second OBC de Bourgogne le samedi 24 septembre. L'Open Bidouille Camp, c'est un événement gratuit et participatif, qui a pour objectif de mettre en valeur les initiatives de partage de la connaissance et de compétences sous toutes ses formes. Ateliers ludiques, conférences débat, démonstrations, «tout est bon» pour partager le savoir et le savoir-faire. Cette année encore les thèmes étaient riches et variés: Education au numérique, écologie, économie circulaire, loisirs, innovation technologique, éco-citoyenneté, surcyclage, innovation sociale et bidouilles en tout genre. Un rassemblement festif des bricoleurs, inventeurs et ingénieurs de tous poils qui ont partagé leur grain de folie et leur art de la bidouille.



ATELIERS NUMÉRIQUES

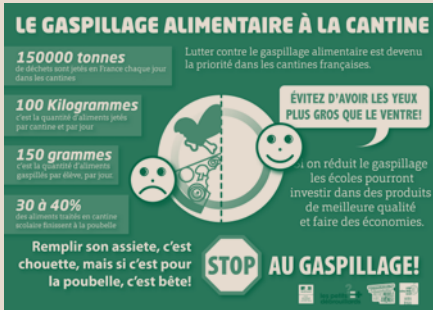
Une de nos thématique est l'éducation au Numérique et aux Médias. Voici quelques exemples d'activités réalisées avec les enfants : réalisation de circuits numériques, explication d'éléments d'ordinateur (ordinateur éclaté), codage sur papier, programmation sur logiciel Scratch...

Journée Citadelle - Village Médialab - Éducation aux médias (lieu : la Citadelle, Besançon)

Intervention dans des écoles primaires, collège...

+ BESANÇON

NON AU GASPILLAGE ALIMENTAIRE !



Production et consommation représentent un enjeu important pour notre société, tant sur le volet économique, qu'écologique, social et éthique. Les institutions françaises se sont engagées dans la compréhension et la maîtrise de ce phénomène, dans l'objectif de construire un système alimentaire plus durable. En restauration collective scolaire,

les cantines des collèges et des lycées enregistrent les plus gros volumes de pertes et gaspillages alimentaires (179 – 200g/pers/ repas, rapport national novembre 2011). C'est dans cette vision que l'association et ses partenaires se sont lancés dans la préparation d'un programme thématique destiné aux jeunes. Par l'approche et la démarche scientifiques, ce programme a pour vocation de sensibiliser et de mobiliser les jeunes autour de la lutte contre le gaspillage alimentaire dans leur cantine scolaire.

(En lien avec la DRAFF)

FESTIVAL DES PETITS EXPLORATEURS

Le Festival s'est tenu Mercredi 12 octobre de 13h30 à 18h, sur l'esplanade Nelson Mandela. C'était aussi l'occasion de fêter les 10 ans des Petits Débrouillards de Bourgogne-Franche-Comté ! Qu'est ce qu'être Humain demain ? Au travers de multiples rencontres et expériences, le festival a abordé ce sujet.

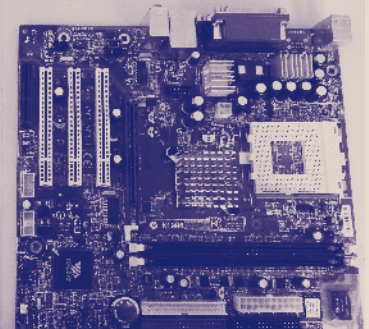
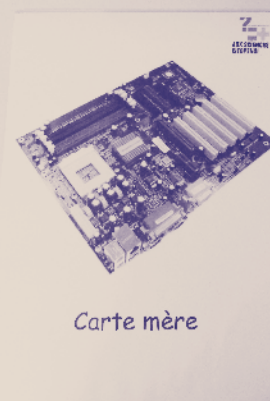
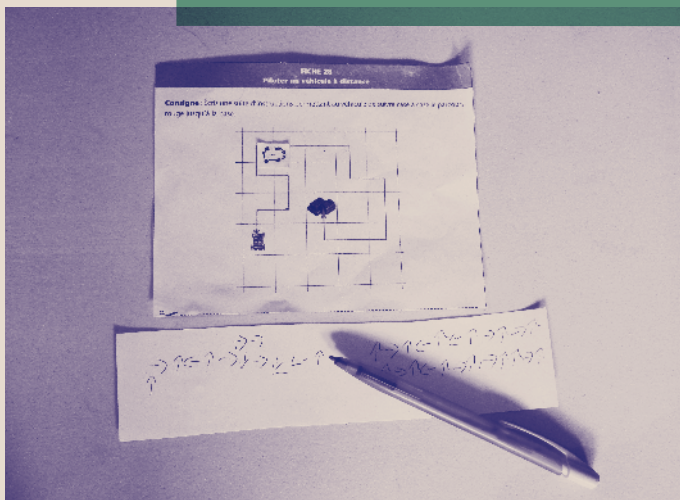


FÊTE DE LA SCIENCE !

Les Petits Débrouillards étaient invités à la Fête de la Science 2016, du 13 au 16 octobre, à l'Université de la Bouloie. Ils ont proposé une initiation au numérique et au codage informatique ! La première partie de l'atelier consistait à présenter les différents éléments qui forment un ordinateur. Ceux-ci peuvent être assimilés aux différentes parties du corps humain ; par exemple : la carte mère peut correspondre à la colonne vertébrale car elle permet de capter et de renvoyer des informations et des ordres d'actions aux différents organes de l'ordinateur.

Le disque dur peut correspondre à la mémoire à long terme car il stocke des informations (images, vidéos, fichiers...) pour une longue durée.

La deuxième partie de l'atelier proposait aux enfants un jeu de codage informatique. Chaque enfant disposait de deux feuilles et d'un stylo : une feuille montrait le trajet d'une voiture jusqu'à sa base, sur un fond quadrillé une autre permettait à l'enfant de coder le trajet de la voiture, à l'aide de 2 langages informatiques expliqués par l'animateur.





MOBILITÉ DURABLE À SOCHAUX

Le club sur la «mobilité durable» réel sujet d'ancrage territoriale avec les usines Peugeot qui se situent à Sochaux, une activité qui s'étale sur 8 séances visant à sensibiliser les jeunes collégiens en classe de 4ème et/ou 3ème à une éventuelle futur vocation et par cette occasion mettre un premier pas dans le monde du travail mais avant tout, cela a apporté des connaissances sur les enjeux que représente la mobilité durable.

Les objectifs pédagogique de cette action sont les suivants :

- Impliquer les jeunes dans des activités de culture scientifiques et techniques
- Initier au développement durable sur le thème de la mobilité du futur
- Donner aux jeunes un ancrage territorial par la connaissance des acteurs de l'industrie automobile et la découverte des métiers
- Faciliter un échange transrégionale vis à vis de jeunes très peu mobiles



ATELIER DU PROFESSEUR DÉBROUILLE

Il consiste en la construction de jouets techniques par les enfants, d'après des modèles que nous leur présentons et également grâce à leur propre imagination. Ces jouets mettent en œuvre des principes de mécanique, grâce à du petit matériel et du matériel de récupération. Cet atelier du Professeur Débrouille permet aux enfants de développer

leur autonomie. Il peut également créer des liens parents-enfants, car, de nombreuses fois, les parents sont conviés à expérimenter avec leurs enfants.

→ événements :

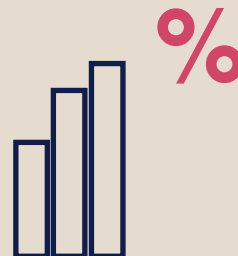
- Jouets techniques (la Roche du trésor, à Pierrefontaine-les-Varans),
- Festival du bitume et des plumes (place de Lattre de Tassigny, Besançon)

- Festival des Petits Explorateurs (esplanade Nelson Mandela, Besançon)

LE RAPPORT FINANCIER

+ SITUATION & ACTIVITÉ

Nous vous avons réunis en Assemblée Générale Ordinaire afin que vous puissiez examiner les comptes de l'exercice clos le 31 décembre 2016 et prendre connaissance de l'activité de l'Association au cours de l'exercice écoulé.

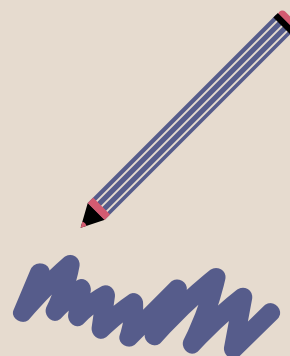
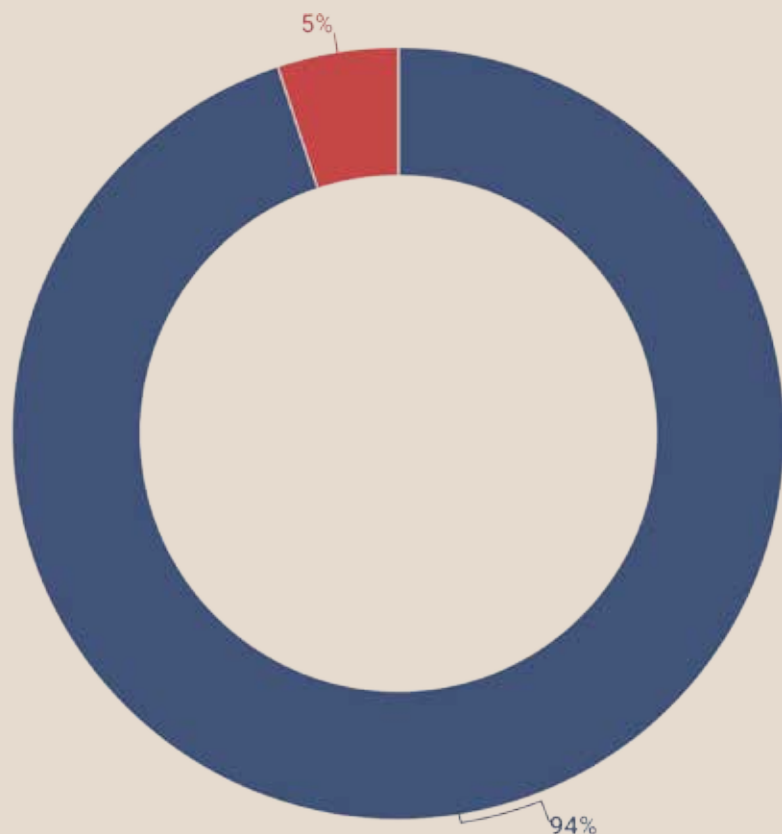


RÉPARTITIONS DE PRODUITS

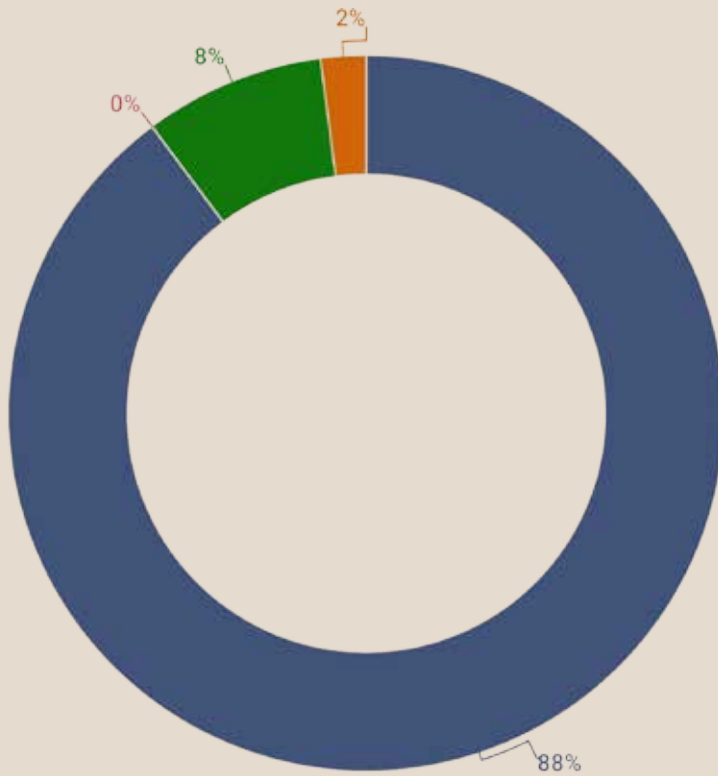
Le total de nos produits s'élève à 40 210 €, ils sont en diminution de 16 722 € par rapport à l'exercice précédent (-29,37%).

Ces produits se répartissent comme suit :

- + Subventions 38 100 € en diminution de 12 637 € (-24,91%),
- + Autres produits 2 110 € en diminution de 3 696 € (-63,66%),
 - Produits divers de gestion : 2 017 €
 - Produits financiers : 93 €
- + Produits exceptionnels 0 € en diminution de 388 €.



● Subventions ● Autres produits



- les achats et charges externes
- autres
- dotation amortissements
- charges exceptionnelles

RÉPARTITION DES CHARGES

Le total de nos charges est de 40 210 € en diminution de 16 722 € par rapport à l'exercice précédent (-29,37%).
Les achats et charges externes s'élèvent à 35 734 (-30,84%)

Au 31 décembre 2016, notre Association emploie 0 salarié en équivalent temps plein (ETP), contre 0 ETP en 2015.
Tous les salariés ont été transférés à l'association les Petits Débrouillards du Grand Est au cours de l'année 2014.

Les dotations aux amortissements s'élèvent à 3 333 €,
Les charges exceptionnelles s'élèvent à 1 000 € en diminution de 139 €,
ce qui correspond essentiellement à des charges d'exercice précédent
Les autres charges s'élèvent à 142 € qui sont des apurements des comptes.

LES RÉSULTATS DE L'ASSOCIATION

Le résultat d'exploitation s'établit à 907 € contre 750 € pour l'exercice précédent,

Le résultat financier est de 93 € contre 1 € pour l'exercice précédent,

Le résultat exceptionnel est de -1000 € contre -751 € pour l'exercice précédent

Le résultat net est de 0€ contre 0 € pour l'exercice précédent.

Les réserves de l'Association s'élèvent à 4 392 €.

Le Report à Nouveau après affectation de l'excédent de l'exercice 2015 s'élève à -36 647 €.

Les fonds associatifs relèvent à -32 255€ comme ceux de 2015

LES ÉVÉNEMENTS IMPORTANTS SURVENUS ENTRE LA DATE DE CLÔTURE DE L'EXERCICE ET LA DATE À LAQUELLE LE RAPPORT EST ÉTABLI:

RAS

L'ÉVOLUTION PRÉVISIBLE DE LA SITUATION DE L'ASSOCIATION ET LES PERSPECTIVES D'AVENIR:

RAS nous continuons à bénéficier du soutien et de l'aide de l'APDGE dans la structuration douce de notre activité.

ACTIVITÉ EN MATIÈRE DE RECHERCHE ET DE DÉVELOPPEMENT:

RAS

MODE ET PRÉSENTATION DES COMPTES ÉVENTUELS CHANGEMENTS:

Aucun changement n'est intervenu dans le mode et la présentation des comptes annuels par rapport à l'exercice précédent.

COMPTE DE RÉSULTAT

Charges (ttc)	Du 01/01/2016 au 31/12/2016			31.12.2015 Total	Variation	
	Montant	Total	%		Montant	%
CHARGES D'EXPLOITATION						
ACHATS DE MARCHANDISES						
VARIATION DE STOCK						
ACHATS MATIERES PREMIERES AUTRES APPROVISIONNEMENTS						
VARIATION DE STOCK						
AUTRES ACHATS ET CHARGES EXTERIEURES	35 734.21		88.87	51 672.21	-15 938.00	-30.84
IMPOTS TAXES ET VERSEMENTS ASSIMILES						
SALAIRES ET TRAITEMENTS						
CHARGES SOCIALES						
DOTATION AUX AMORTISSEMENTS ET PROVISIONS		3 333.33	8.29	3 750.00	-416.67	-11.11
/IMMOBILISATIONS : DOTATION AUX AMORTISSEMENTS	3 333.33		8.29	3 750.00	-416.67	-11.11
/IMMOBILISATIONS : DOTATION AUX PROVISIONS						
/ACTIF CIRCULANT : DOTATION AUX PROVISIONS						
RISQUES & CHARGES : DOTATION AUX PROVISIONS						
SUBVENTIONS ACCORDEES PAR L'ASSOCIATION						
AUTRES CHARGES	142.08		0.35	346.06	-203.98	-58.94
TOTAL DES CHARGES D'EXPLOITATION (1)		39 209.62	97.51	55 768.27	-16 558.65	-29.69
QUOTES-PARTS DE RESULTAT SUR OPERATIONS FAITES EN COMMUN (2)						
CHARGES FINANCIERES						
DOTATION AUX AMORTISSEMENTS ET PROVISIONS						
INTERETS ET CHARGES ASSIMILES				23.73	-23.73	-100.00
DIFFERENCES NEGATIVES DE CHANGE						
CHARGES NETTES / CESSION VALEURS MOBILIERES DE PLACEMENT						
TOTAL DES CHARGES FINANCIERES (3)				23.73	-23.73	-100.00
CHARGES EXCEPTIONNELLES						
SUR OPERATIONS DE GESTION	1 000.00		2.49	1 139.34	-139.34	-12.23
Charges (ttc)						
SUR OPERATION EN CAPITAL						
DOTATION AUX PROVISIONS REGLEMENTEES						
DOTATION AUX AMORTISSEMENTS EXCEPTIONNELS						
DOTATION AUX PROVISIONS REGLEMENTEES STOCKS						
TOTAL DES CHARGES EXCEPTIONNELLES (4)		1 000.00	2.49	1 139.34	-139.34	-12.23
ENGAGEMENTS A REALISER SUR RESSOURCES AFFECTEES (5)						
PARTICIPATION DES SALAIRES AU RESULTAT (6)						
IMPOTS SUR LES SOCIETES (7)						
TOTAL DES CHARGES		40 209.62	100.00	56 931.34	-16 721.72	-29.37
SOLDE CREDITEUR = BENEFICE						
TOTAL GENERAL		40 209.62	100.00	56 931.34	-16 721.72	-29.37

Produits (ttc)	Du 01/01/2016 au 31/12/2016			31.12.2015 Total	Variation	
	Montant	Total	%		Montant	%
PRODUITS D'EXPLOITATION						
VENTES DE MARCHANDISES						
PRODUCTION VENDUE						
SOUS-TOTAL A						
PRODUCTION STOCKEE						
PRODUCTION IMMOBILISEE						
SUBVENTION D'EXPLOITATION	38 100.00		94.75	50 736.67	-12 636.67	-24.91
REPRISES SUR PROVISIONS TRANSFERT DE CHARGES				4 441.70	-4 441.70	-100.00
COLLECTES						
COTISATIONS						
AUTRES PRODUITS	2 016.84		5.02	1 340.36	676.48	50.47
SOUS-TOTAL B		40 116.84	99.77	56 518.73	-16 401.89	-29.02
TOTAL DES PRODUITS D'EXPLOITATION (1)		40 116.84	99.77	56 518.73	-16 401.89	-29.02
QUOTES-PARTS DE RESULTAT SUR OPERATIONS FAITES EN COMMUN (2)						
PRODUITS FINANCIERS						
DE PARTICIPATION	92.78		0.23	24.48	68.30	279.00
D'AUTRES VALEURS MOBILIERES DE PLACEMENT ET CREANCES						
AUTRES INTERETS ET PRODUITS ASSIMILES						
REPRISES SUR PROVISIONS						
TRANSFERT DE CHARGES						
DIFFERENCES POSITIVES DE CHANGE						
PRODUITS NETS / CESSION VALEURS MOBILIERES DE PLACEMENT						
TOTAL DES PRODUITS FINANCIERS (3)		92.78	0.23	24.48	68.30	279.00
PRODUITS EXCEPTIONNELS						
SUR OPERATIONS DE GESTION				388.13	-388.13	-100.00
SUR OPERATIONS EN CAPITAL						
REPRISES SUR PROVISIONS						

Produits (ttc)	Du 01/01/2016 au 31/12/2016			31.12.2015 Total	Variation	
	Montant	Total	%		Montant	%
TRANSFERT DE CHARGES						
TOTAL DES PRODUITS EXCEPTIONNELS (4)				388.13	-388.13	-100.00
REPORT DES RESSOURCES NON UTILISEES DES EXERCICES ANTERIEURS						
TOTAL DES PRODUITS		40 209.62	100.00	56 931.34	-16 721.72	-29.37
SOLDE DEBITEUR = PERTE						
TOTAL GENERAL		40 209.62	100.00	56 931.34	-16 721.72	-29.37

BILAN

Actif	Du 01/01/2016 au 31/12/2016				31.12.2015	Variation	
	Brut	Amort	Net	%	Total	Montant	%
IMMOBILISATIONS INCORPORELLES	15 201.16	15 201.16			3 333.33	-3 333.33	-100.00
FRAIS D'ETABLISSEMENTS							
FRAIS D'AUGMENTATION DE CAPITAL							
FRAIS DE RECHERCHE ET DEVELOPPEMENT							
CONCES. BREVETS LICENCES MARQUES	15 201.16	15 201.16			3 333.33	-3 333.33	-100.00
DROIT AU BAIL							
AUTRES							
AVANCES ET ACOMPTE							
IMMOBILISATIONS CORPORELLES	4 668.13	4 668.13					
TERRAINS							
CONSTRUCTIONS SUR SOL PROPRE							
CONSTRUCTIONS SUR SOL D'AUTRUI							
INSTALLATION TECHNIQUE MATERIEL ET OUTILLAGE	4 668.13	4 668.13					
AUTRES							
IMMOBILISATIONS CORPORELLES EN COURS							
AVANCES ET ACOMPTE							
IMMOBILISATIONS GREVEES DE DROITS							
IMMOBILISATIONS FINANCIERES	198.58		198.58	33.83	331.02	-132.44	-40.01
PARTICIPATIONS							
CREANCES RATTACHEES A DES PARTICIPATIONS							
AUTRES TITRES IMMOBILISES							
PRETS							
AUTRES	198.58		198.58	33.83	331.02	-132.44	-40.01
TOTAL ACTIF IMMOBILISE (1)	20 067.87	19 869.29	198.58	33.83	3 664.35	-3 465.77	-94.58
STOCKS ET ENCOURS							
MATIERES PREMIERES & AUTRES APPROVISIONNEMENTS							
EN COURS DE PRODUCTION							
PRODUITS INTERMEDIAIRES							
MARCHANDISES							
FOURNISSEURS AVANCES ET ACOMPTE VERSES/COMMANDES CREANCES					19 236.24	-19 236.24	-100.00
CREANCES USAGERS ET COMPTE RATTACHES							
AUTRES					19 236.24	-19 236.24	-100.00
VALEURS MOBILIERES DE PLACEMENT							
DISPONIBILITES	388.37		388.37	66.17	7 974.41	-7 586.04	-95.13
CHARGES CONSTATEES D'AVANCE							
TOTAL ACTIF CIRCULANT (2)	388.37		388.37	66.17	27 210.65	-26 822.28	-98.57
CHARGES A REPARTIR SUR PLUSIEURS EXERCICES (3)							
PRIMES DE REMBOURSEMENTS D'EMPRUNTS (4)							
ECART DE CONVERSION ACTIF (5)							
TOTAL GENERAL	20 456.24	19 869.29	586.95	100.00	30 875.00	-30 288.05	-98.10

Passif	31/12/2016		31.12.2015	Variation	
	Montant	%	Total	Montant	%
FONDS PROPRES					
FONDS ASSOCIATIFS SANS DROIT DE REPRISE					
ECART DE REEVALUATION					
RESERVES	4 391.87	748.25	4 391.87		
REPORT A NOUVEAU	-36 647.33	243.69	-36 647.33		
RESULTAT DE L'EXERCICE					
TOTAL FONDS PROPRES (1)	-32 255.46	495.44	-32 255.46		
AUTRES FONDS ASSOCIATIFS					
FONDS ASSOCIATIFS AVEC DROIT DE REPRISE					
ECART DE REEVALUATION					
SUBVENTIONS D'INVESTISSEMENT					
PROVISIONS REGLEMENTES					
DROITS DES PROPRIETAIRES					
TOTAL AUTRES FONDS ASSOCIATIFS (2)					
TOTAL FONDS ASSOCIATIFS (1 + 2)	-32 255.46	495.44	-32 255.46		
PROVISIONS POUR RISQUES					
PROVISIONS POUR CHARGES					
TOTAL DES PROVISIONS POUR RISQUES ET CHARGES (3)					
FONDS DEDIES (4)					
EMPRUNTS OBLIGATAIRES					
EMPRUNTS ET DETTES AUPRES D'ETABLISSEMENTS DE CREDITS					
EMPRUNTS ET DETTES FINANCEURS DIVERS	32 842.41	595.44	61 130.67	-28 288.26	-46.28
AVANCES ET ACOMPTES RECUS SUR COMMANDES					
DETTES FOURNISSEURS ET COMPTES RATTACHES			255.67	-255.67	-100.00
DETTES FISCALES ET SOCIALES			1 744.12	-1 744.12	-100.00
DETTES SUR IMMOBILISATIONS ET COMPTES RATTACHES					
AUTRES DETTES					
PRODUITS CONSTATES D'AVANCE					
TOTAL DETTES (5)	32 842.41	595.44	63 130.46	-30 288.05	-47.98
ECARTS DE CONVERSION PASSIF (6)					
TOTAL GENERAL	586.95	100.00	30 875.00	-30 288.05	-98.10